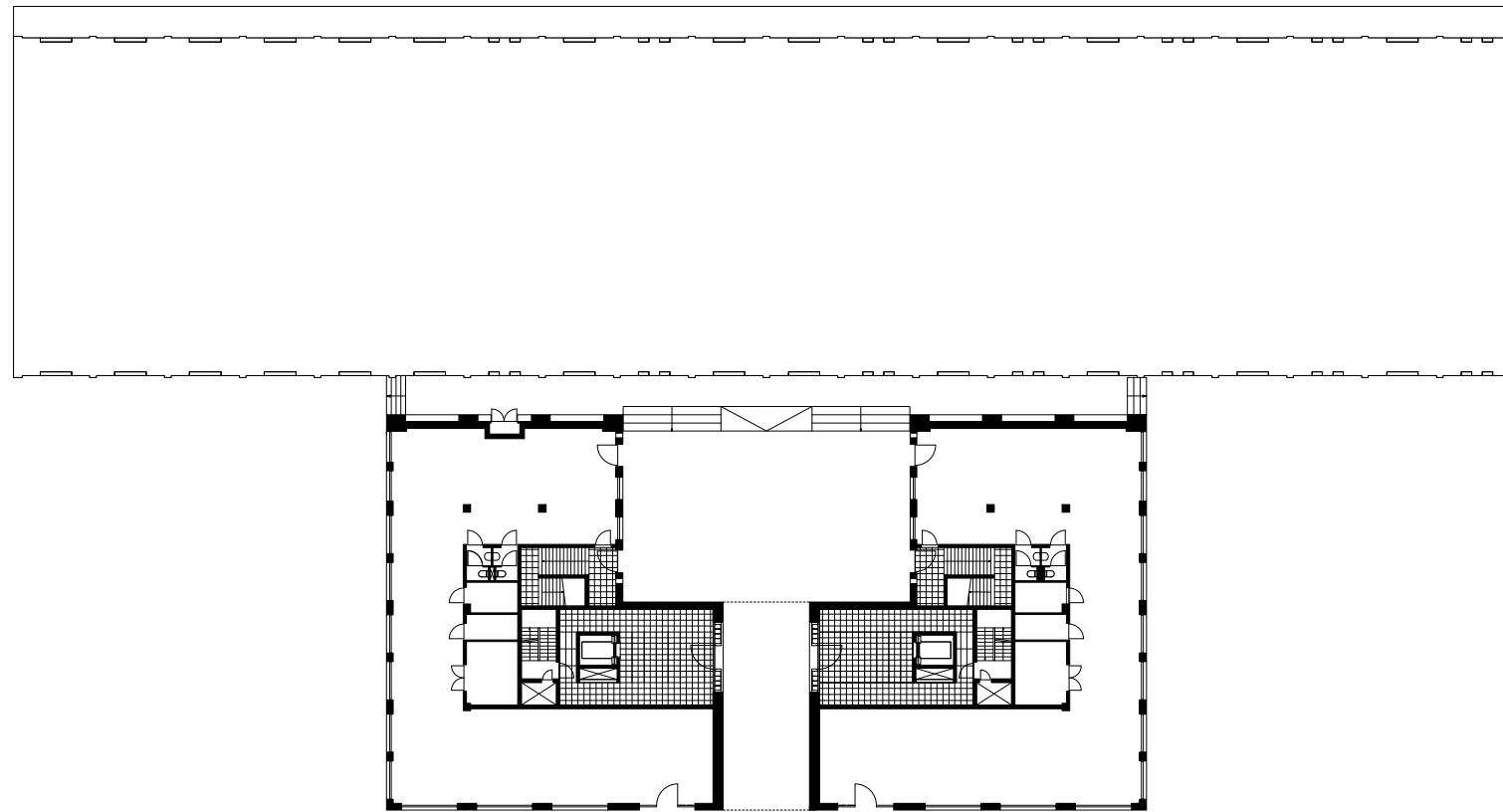
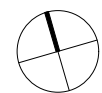
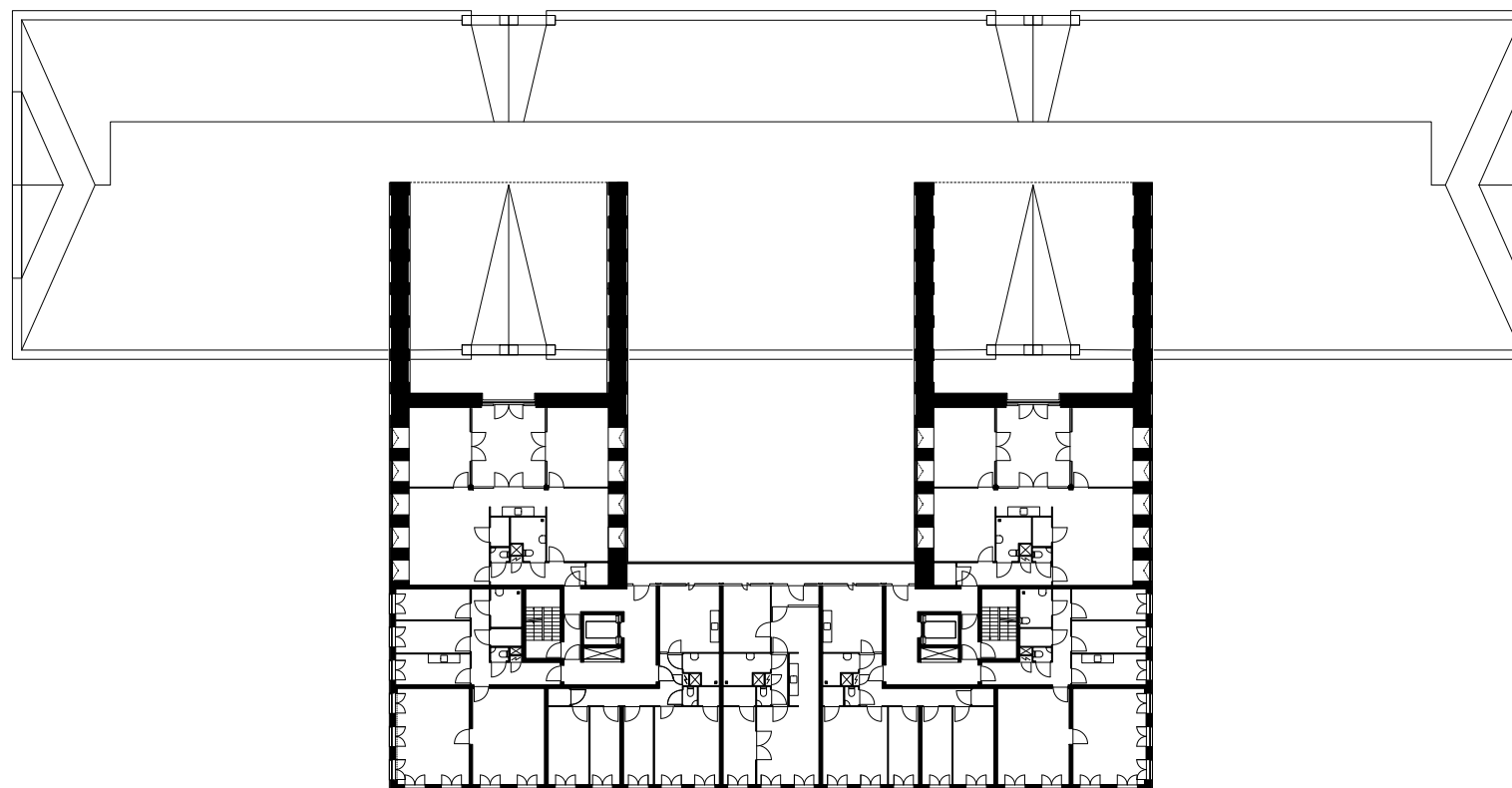


situatie
schaal 1:2000

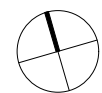
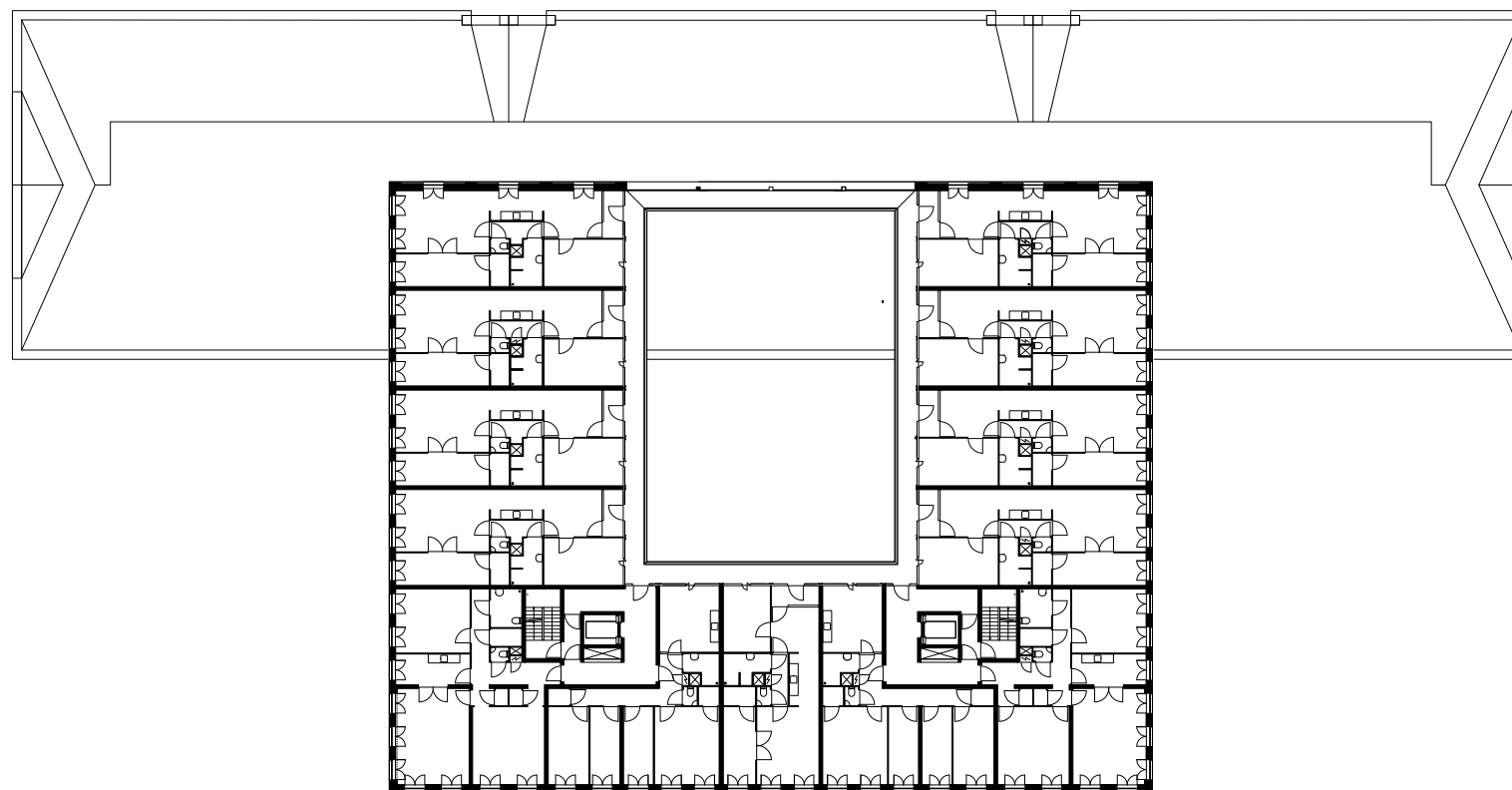


begane grond



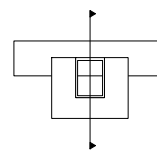
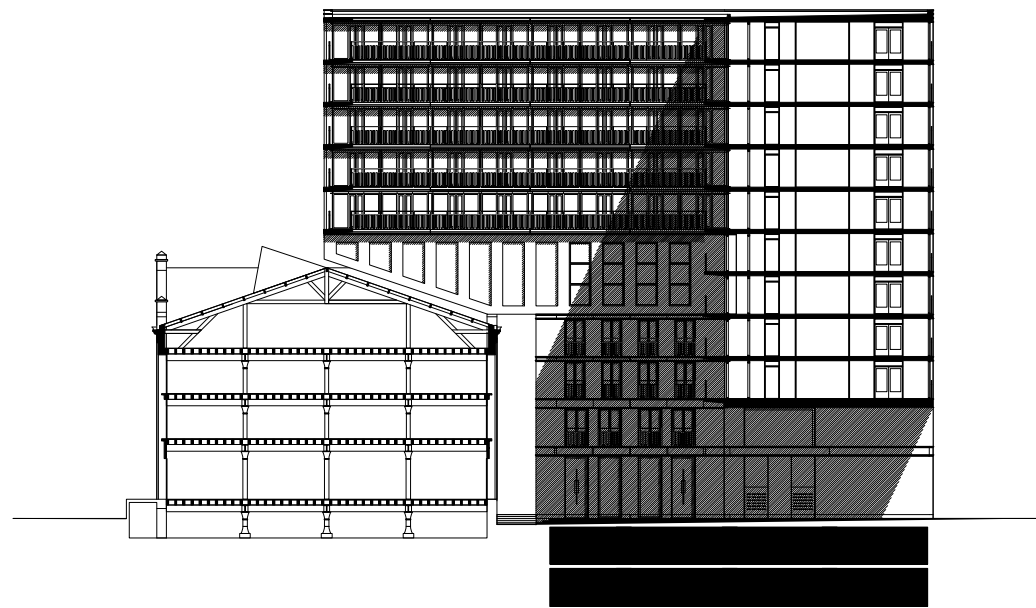
10m

4e & 5e verdieping



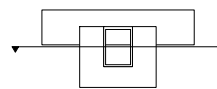
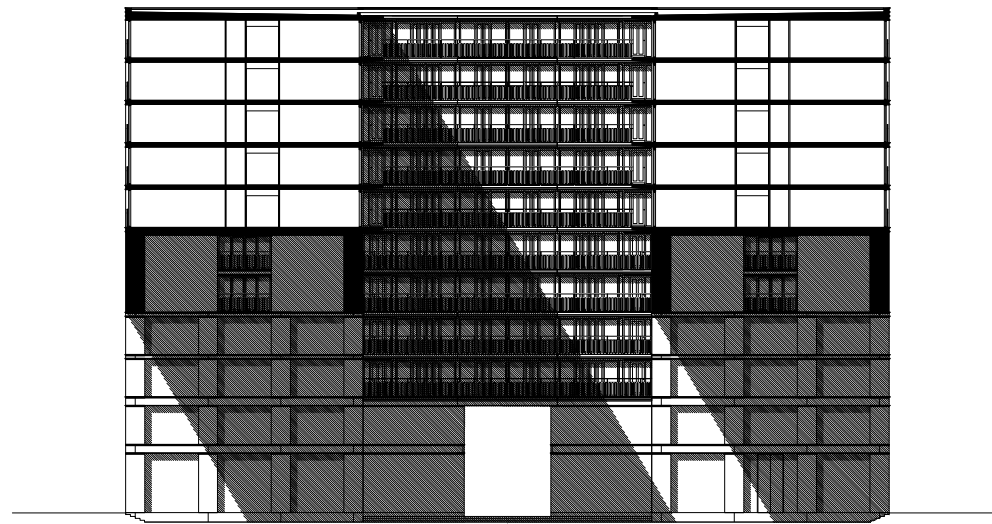
10m

6e t/m 10e verdieping



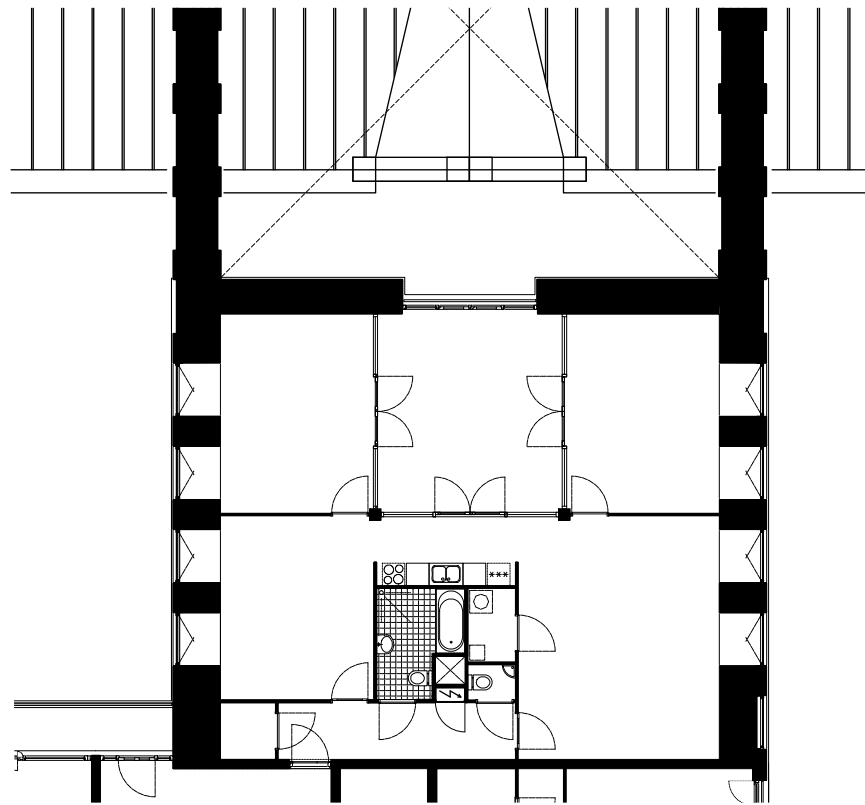
10m

doorsnede I



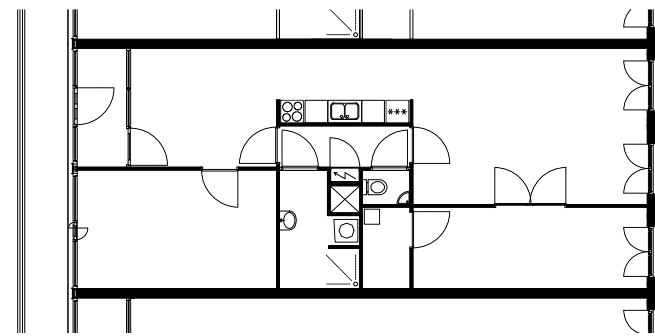
10m

doorsnede 2



10m

4e & 5e verdieping
woning D3



10m

6e t/m 10e verdieping
woning A1

Woongebouw Chicago, Oostelijke Handelskade, Amsterdam

Het gebouw Chicago maakt onderdeel uit van het stedenbouwkundig plan Nieuw Amerika, dat eveneens door Rapp+Rapp is vervaardigd en waarbinnen zich nog twee gebouwen bevinden; te weten Detroit en Boston. Dit alles op een bouwlocatie met een zeer beperkte omvang, langs een van de belangrijkste invalswegen van het centrum van Amsterdam.

De compacte bouwwijze was een direct gevolg van het destijds door de gemeente Amsterdam geformuleerde Stedenbouwkundig Programma van Eisen. Hierbij moest een uitzonderlijk hoge bebouwingsdichtheid in balans worden gebracht met bezonning, daglichttoetreding, uitzicht op het IJ enerzijds en de beperkingen vanuit de beschikbare footprint en het in gebruik zijnde pakhuis Wilhelmina anderzijds.

Het bijzondere van Chicago is, dat het vrij uitkraagt over het bestaande Pakhuis Wilhelmina; vanaf de zesde verdieping steekt de nieuwbouw over de oudbouw uit. De inhoudelijke en (uitvoerings)technische afstemming en de afstemming met de gebruikers van het pakhuis vereisten nauwe samenwerking met opdrachtgever, gemeente en adviseurs. Na aanvankelijk verzet van de huurders van het pakhuis en een tijdelijke bouwstop, waarin de veiligheidsaspecten opnieuw tegen het licht werden gehouden, zijn partijen uiteindelijk tot overeenstemming gekomen.

De vooral technische complexiteit bestond eruit, dat het nieuwe gebouw over het bestaande, in gebruik zijnde Pakhuis Wilhelmina heen is gebouwd, zonder dat de twee gebouwen met elkaar in aanraking komen. Toch vormen de twee gebouwen visueel een geheel.

Onder het gebouw bevindt zich een parkeergarage. Op de begane grond en de eerste verdieping bevinden zich bedrijfsruimtes. Op de derde t/m de tiende verdieping zijn 27 sociale huurwoningen en 66 markthuurlwoningen gerealiseerd.